

OBSERVATORIO TURÍSTICO DE BAJA CALIFORNIA



Caracterización de los visitantes internacionales en crucero en Ensenada, B. C. (verano 2013)

Dra. Nora L. Bringas Rábago
Coordinadora general
nbringas@colef.mx



SECTUR
SECRETARÍA DE TURISMO



Tijuana B. C., 2013

Introducción



Para darle continuidad a la tarea de disminuir el vacío de información que ha existido en materia turística en Baja California, el *Observatorio Turístico de Baja California* da seguimiento y actualiza los resultados obtenidos durante invierno 2012-2013, en esta ocasión, a través de la encuesta **“Caracterización de los visitantes internacionales en crucero en Ensenada, B. C. (verano 2013)”**, aplicada en la terminal de cruceros de dicha ciudad del 1º de julio al 30 de septiembre de 2013.

A continuación se presenta un resumen de los resultados obtenidos relacionados con el perfil sociodemográfico, el gasto y las características del viaje de estos visitantes.

Acotación metodológica

OBJETIVO

Conocer el tamaño y características del mercado real de excursionistas internacionales que visitan Baja California y que arriban a través de la terminal internacional de cruceros en Ensenada.

POBLACIÓN OBJETIVO

- Visitante internacional mayor de 15 años, con residencia en un país distinto a México.
- No trabajó o desempeñó actividades remuneradas en Ensenada.
- Utilizó servicios y/o realizó actividades consideradas turísticas.

DISEÑO Y MARCO MUESTRAL

Esquema probabilístico y bietápico.

A partir del calendario mensual de arribos (28 cruceros programados y muestreados).

Selección de puntos de muestreo

Conteo de flujos/cédula filtro y cuestionario

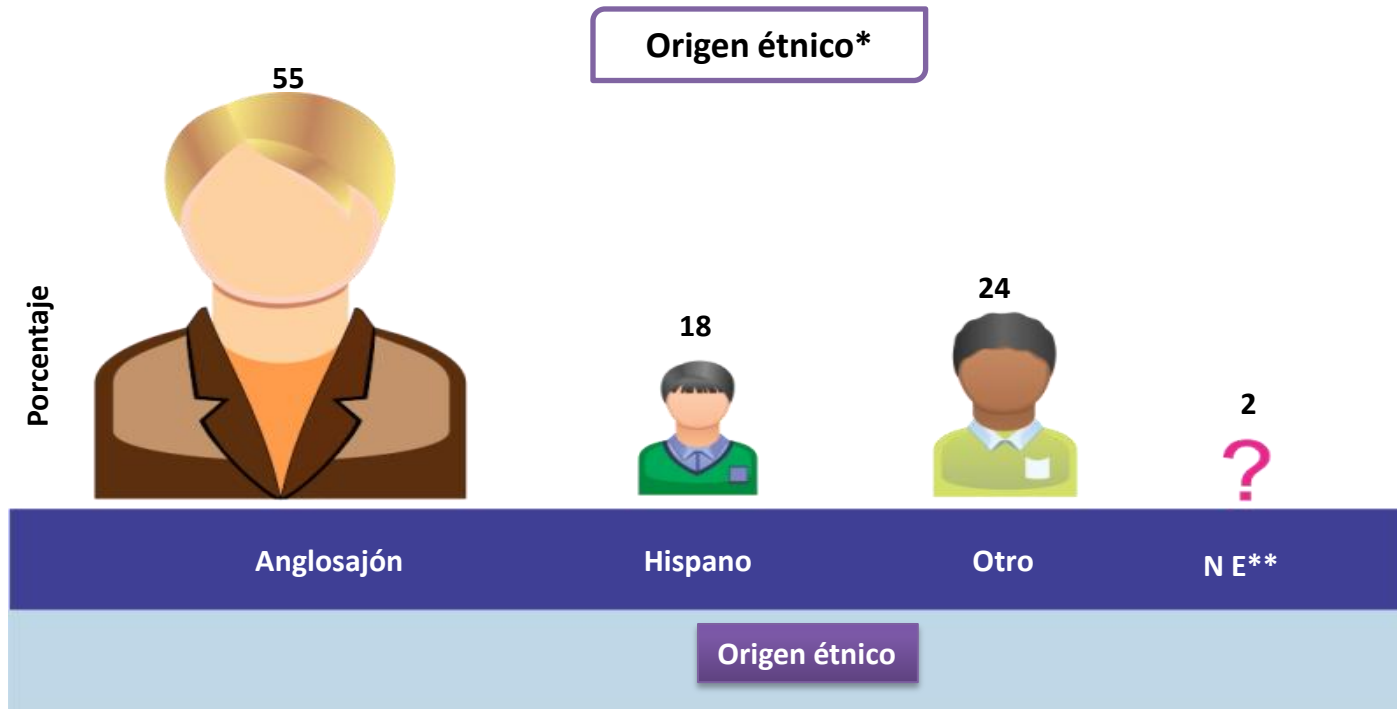
Total de cuestionarios efectivos: **1,001**.
Flujo total estimado: **68,708**
Nivel de confianza: **95 %**
Margen de error: **5 %**





Características de los excursionistas en crucero

Perfil sociodemográfico



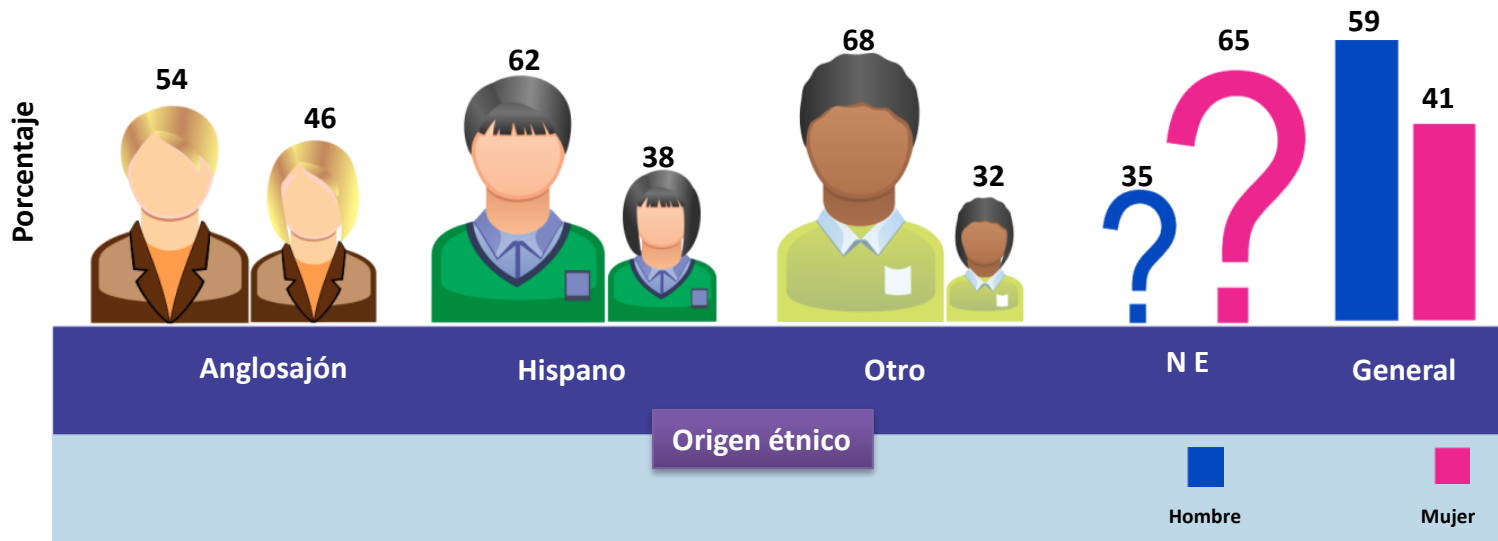
Durante el verano de 2013 se estimó un flujo de **68 mil 708** excursionistas en crucero. La mayoría fueron de **origen anglosajón (55 %)**. Los **hispanos** también representaron una porción importante de los cruceristas (**18 %**).

*Debido al redondeo, algunas gráficas no suman 100 %

**La leyenda NE corresponde a las respuestas “no sabe/no contestó” o “no especificado”

Perfil sociodemográfico

Género según origen étnico

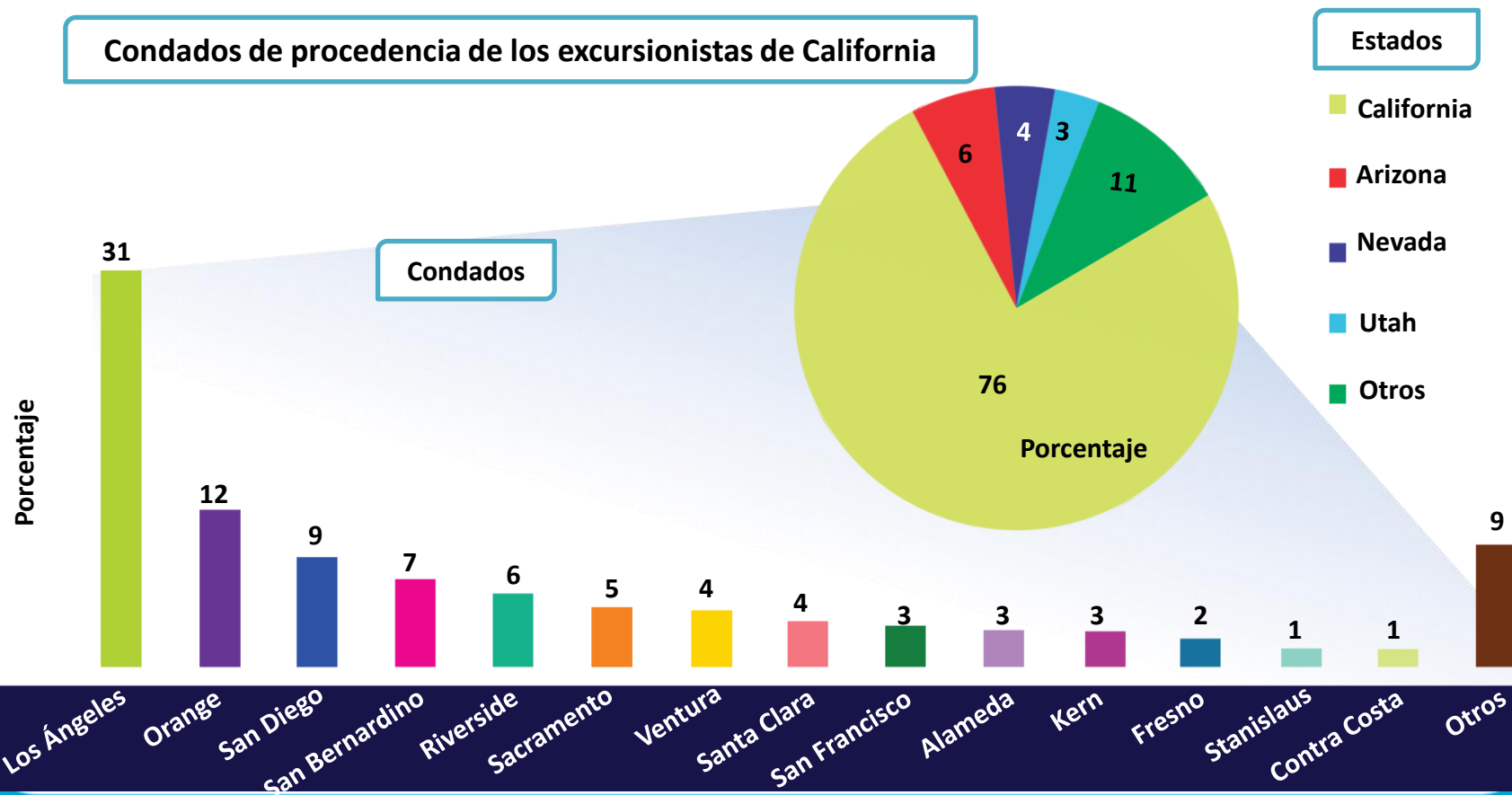


3 de cada 5 cruceristas que visitaron Ensenada son **hombres**; la proporción de éstos aumentó entre los visitantes de **otro origen étnico** diferente al **anglosajón** o al **hispano**. En cambio, las mujeres representan mayor proporción entre las personas que **no especificaron** su etnia.

Perfil sociodemográfico

Como es tradicional, el **76 %** de los visitantes que llegaron a **Ensenada** provenía del estado de **California**; los condados que emitieron el mayor flujo de visitantes fueron **Los Ángeles (31 %)**, **Orange (12 %)** y **San Diego (9 %)**.

Condados de procedencia de los excursionistas de California

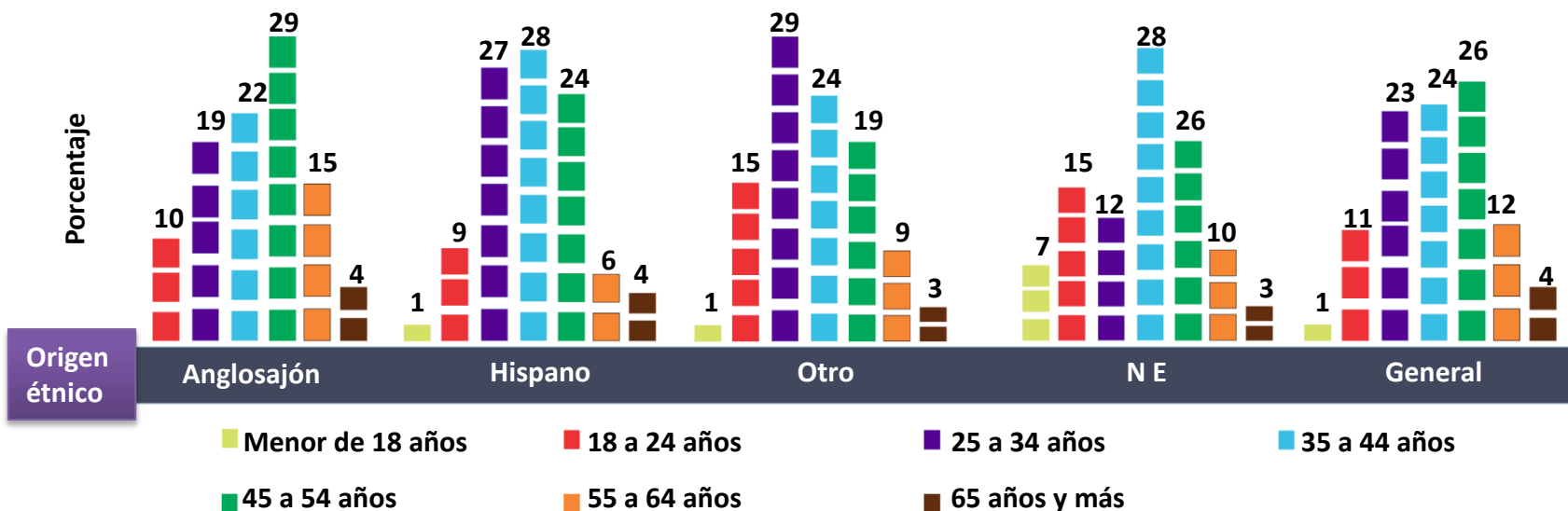


Perfil sociodemográfico



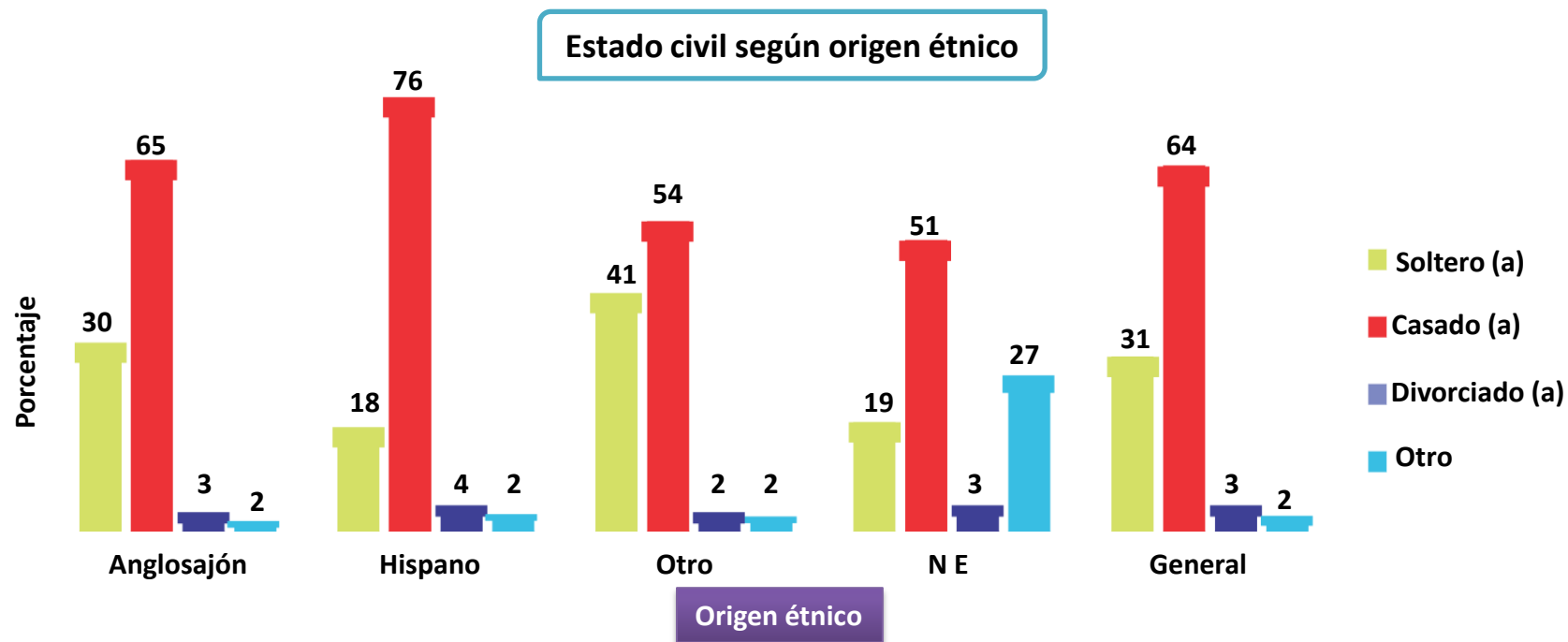
En general, el rango de edad de los excursionistas en crucero fue muy amplio (**entre los 25 y los 54 años**). Al distinguir por origen étnico se observó que los **anglosajones** estuvieron mejor representados por el grupo de edad de los **45 a los 54 años (29 %)**, rango de edad superior al representado por el grupo de los **hispanos (de 35 a 44 años, el 28 %)**. Los excursionistas de **otro origen étnico** fueron los más jóvenes (el **29 %** se centró en el rango de edad que oscila entre los **25 y los 34 años**).

Grupos de edad según origen étnico



Perfil sociodemográfico

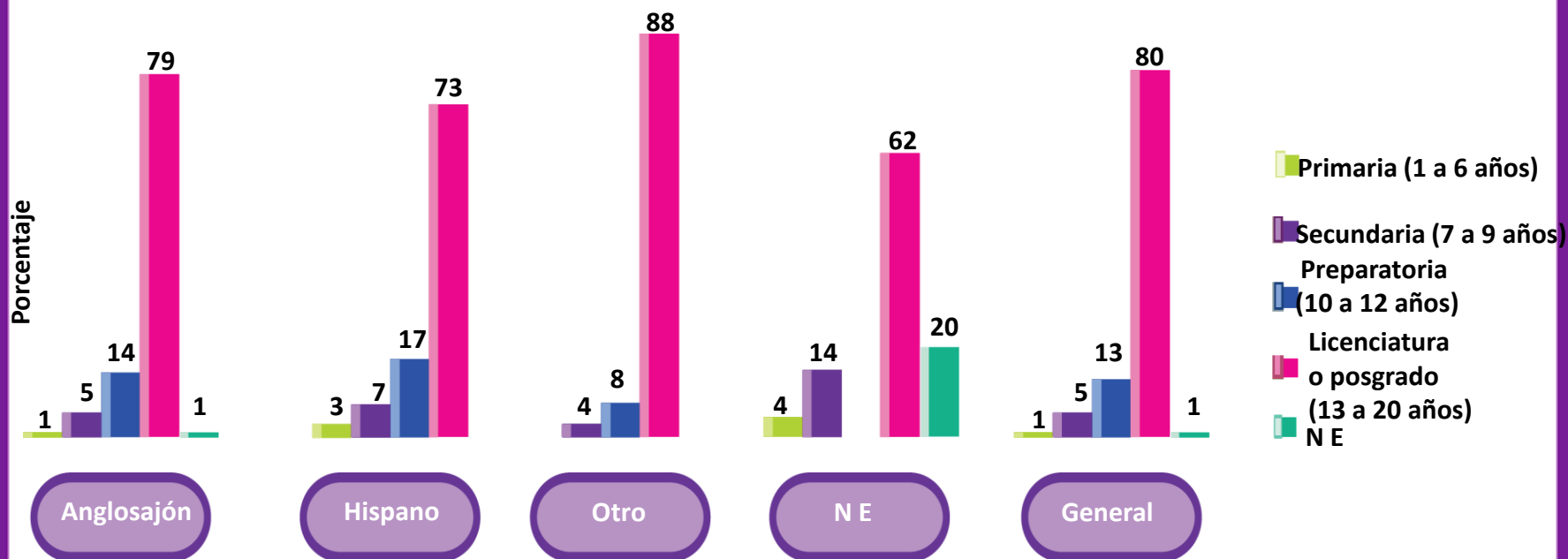
Los **excursionistas casados** representan el principal grupo de visitantes en crucero, sobre todo entre los de **ascendencia hispana (76 %)**; aunque este fue el estado civil predominante, la población de **solteros** también resaltó entre los cruceristas de **otro origen étnico (41 %)**.



Perfil sociodemográfico

La mayoría de los **visitantes internacionales** reportó tener estudios **universitarios o de posgrado (80 %)**. Mención que prevaleció entre todos los grupos étnicos.

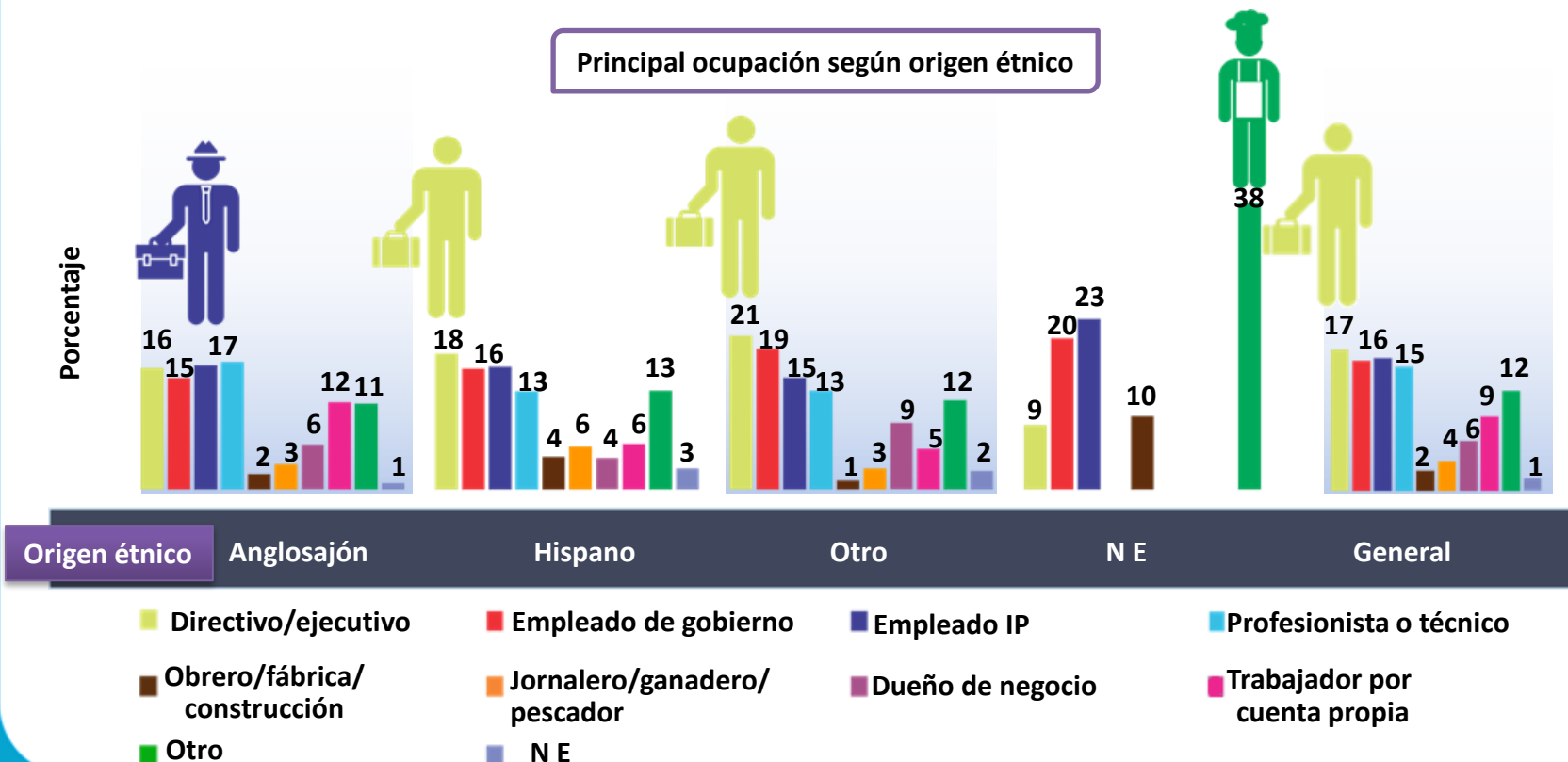
Escolaridad según origen étnico



Perfil sociodemográfico

Los excursionistas reportaron ocupaciones variadas; entre las más representativas sobresalen: **directivo/ejecutivo** (17 %), **empleado de gobierno** (16 %), **empleado en la iniciativa privada** (16 %) y **profesionista o técnico** (15 %). También destacan, aunque en menor medida, quienes al momento se encontraban trabajando **por cuenta propia**, especialmente entre los **anglosajones** (12 %).

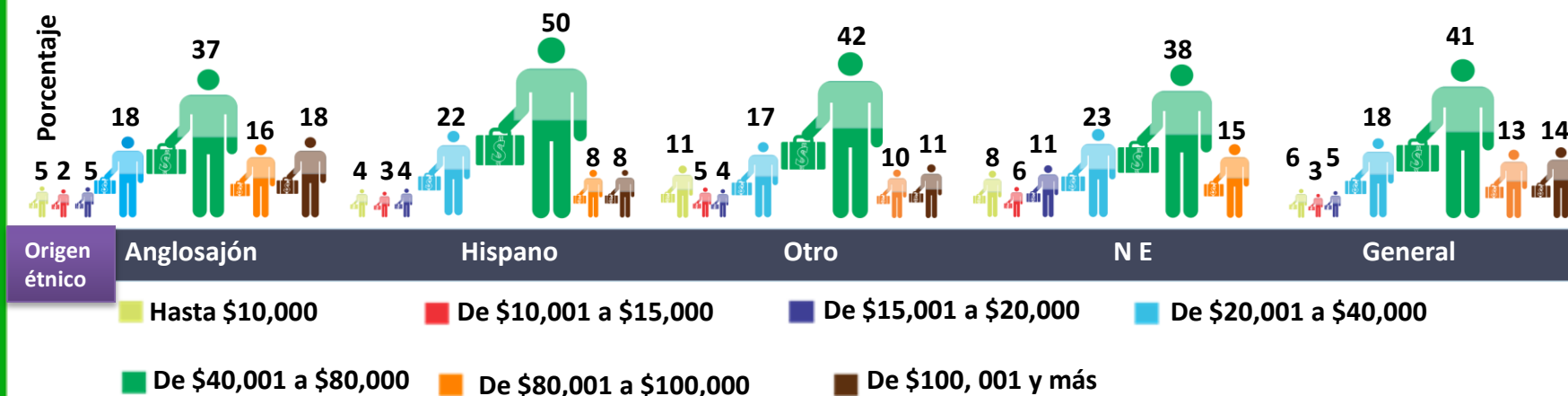
Principal ocupación según origen étnico



Perfil sociodemográfico

El ingreso personal de los excursionistas en crucero osciló **entre los \$40 mil y \$80 mil dólares anuales**, principalmente entre los visitantes de origen **hispano (50 %)**. Resalta el hecho de que poco más de una tercera parte de los **anglosajones** recibía ingresos superiores a los **\$80 mil dólares anuales (34 %)**. Sin duda, los **excursionistas en crucero** son un mercado con un alto poder adquisitivo, sobre todo si se considera que los visitantes fronterizos que llegaron por tierra al estado durante verano de 2013 percibían, principalmente, ingresos entre los **\$20 mil y \$40 mil dólares anuales**.

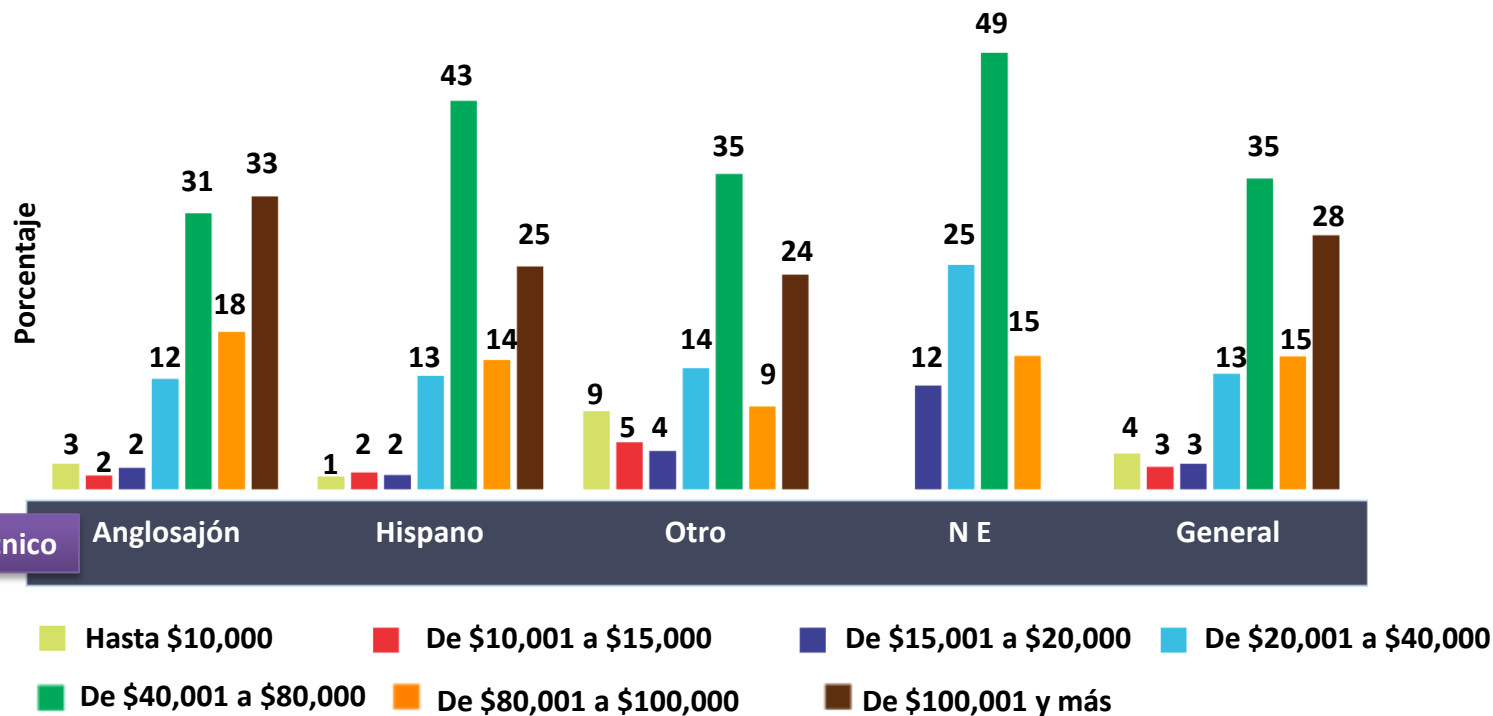
Ingreso personal anual según origen étnico (dólares)



Perfil sociodemográfico

En cuanto al ingreso familiar de los cruceristas, la mayoría percibía ingresos superiores a los **\$40 mil dólares anuales**, en particular los **anglosajones**, ya que poco más de la mitad (**51 %**) dijo percibir ingresos por encima de **\$80 mil dólares** al año.

Ingreso familiar anual según origen étnico (dólares)





Gasto de los excursionistas en crucero

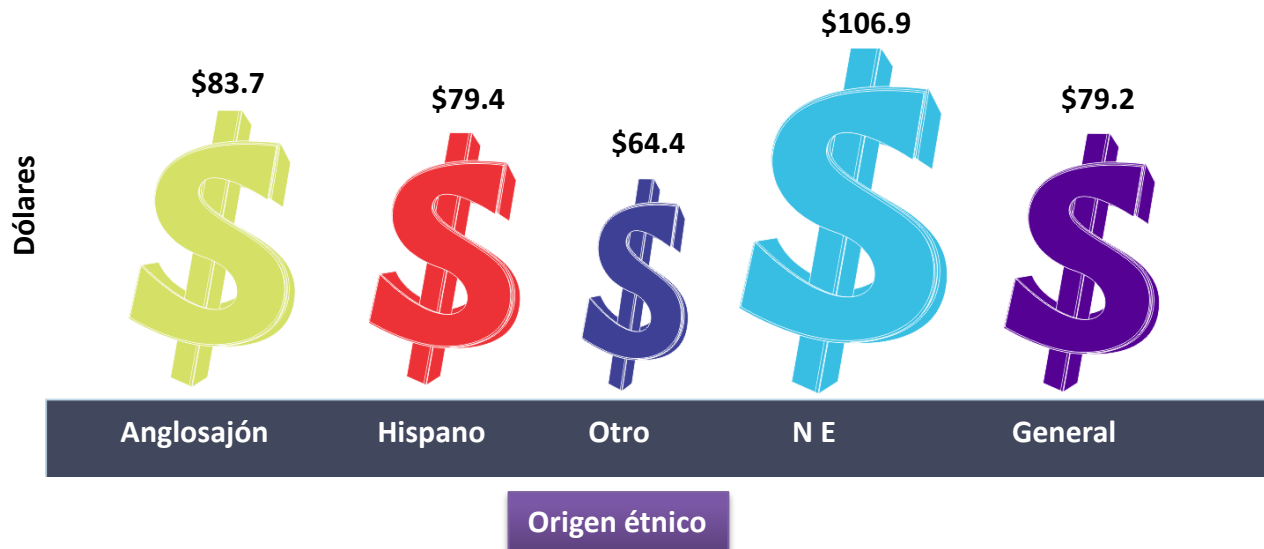
Gasto total

En total se estimó una
derrama económica por
parte de los excursionistas
en crucero de
\$7,725,042 dólares
durante el verano de 2013



Gasto promedio

En promedio, los cruceristas gastaron **\$79 dólares** durante su estancia en Ensenada. Los visitantes que **no especificaron su origen étnico** fueron los que en promedio **gastaron más (\$106.95 dólares)**. Aquellos pertenecientes a **otro origen étnico** tuvieron un gasto menor (**\$64.4 dólares**).



Distribución del gasto



	Porcentaje
Artesanías y/o recuerdos de viajes	31.0
Alimentos y bebidas	22.0
Excursión turística	12.0
Ropa y/o calzado	11.0
Centros nocturnos	6.0
Transporte en esta ciudad	3.0
Vinos o licores en botella cerrada (no en bares y restaurantes)	3.0
Otras compras	4.0
Medicinas	2.0
Actividades o eventos deportivos	1.0
Alimentos en supermercados	1.0
Otros servicios	3.0
Muebles típicos mexicanos y enseres domésticos	1.0
Total	100

Los excursionistas en crucero gastaron principalmente en **artesanías y recuerdos de viaje (31 %)**. Otra parte importante de su gasto lo destinaron a **alimentos y bebidas (22 %)**.

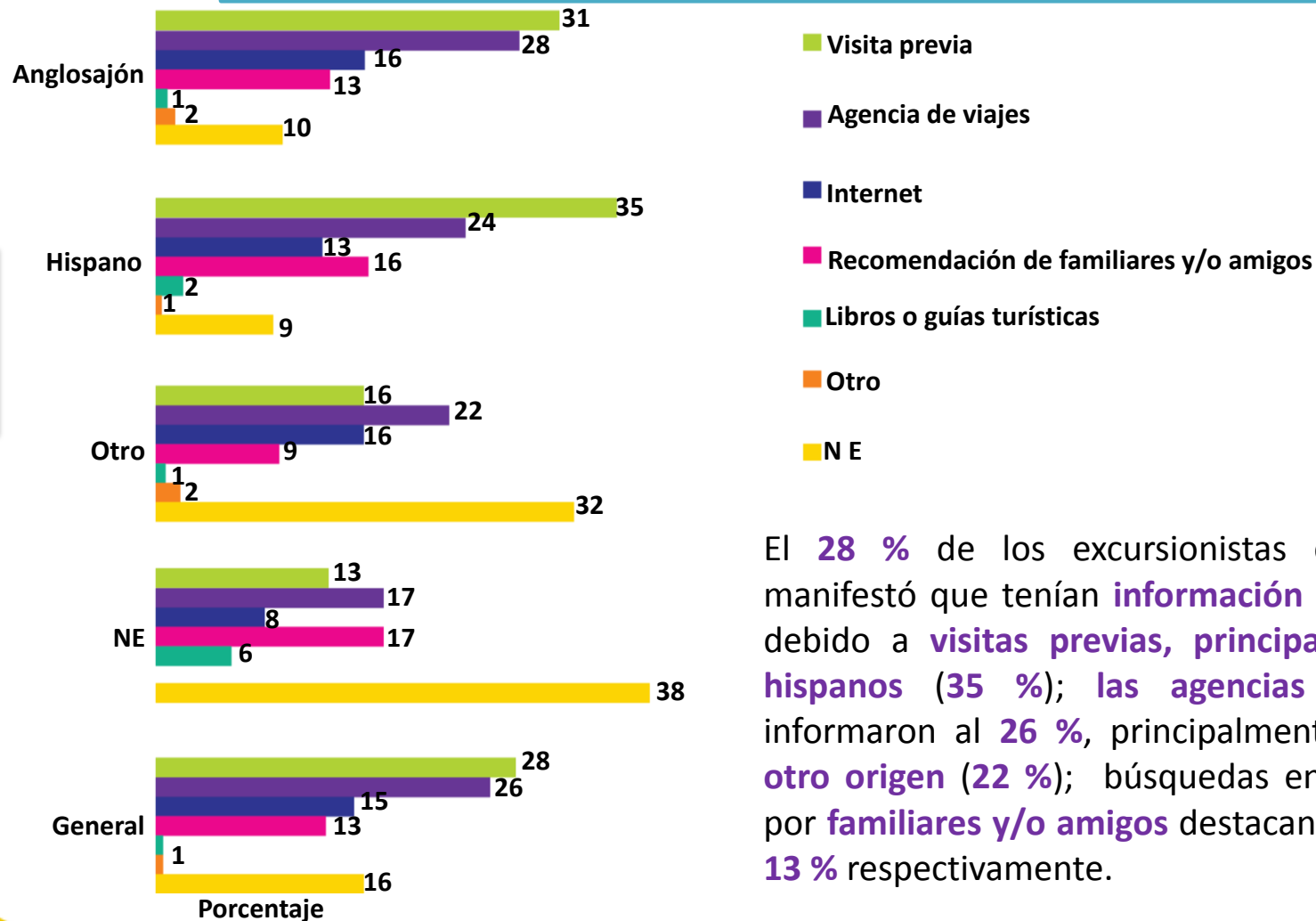
Las **excursiones turísticas** captaron el **12 %** del gasto total, y la **ropa y/o calzado** el **11 %**.



Características del viaje de los excursionistas en crucero

Planeación del viaje

Formas de información consultadas para visitar el destino según origen étnico

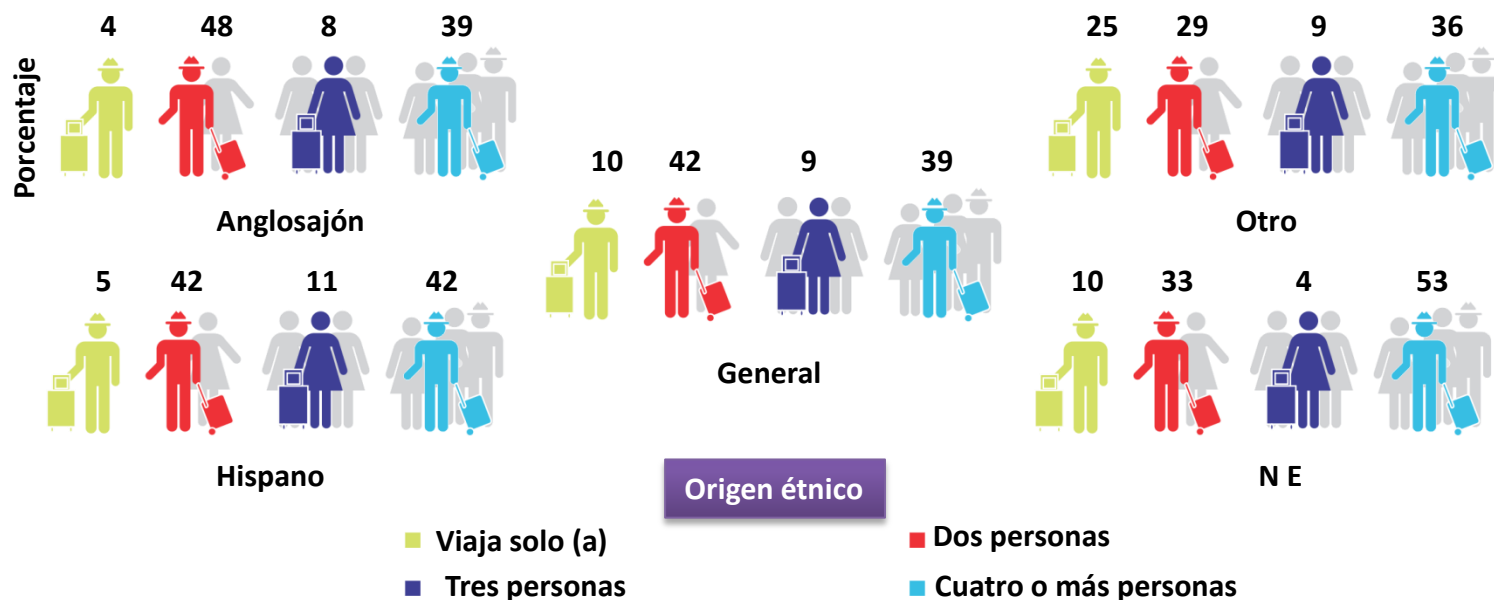


El **28 %** de los excursionistas en crucero manifestó que tenían **información del destino** debido a **visitas previas**, principalmente los **hispanos (35 %)**; las **agencias de viajes** informaron al **26 %**, principalmente a los de **otro origen (22 %)**; búsquedas en **internet** y por **familiares y/o amigos** destacan con **15 %** y **13 %** respectivamente.

Características del viaje

Los excursionistas en crucero viajaron principalmente en **grupo**, el **42 % lo hizo con dos personas** y el **39 % viajó en grupo de cuatro o más personas**. Entre los excursionistas de **otro origen étnico**, como asiáticos y afroamericanos, hubo un porcentaje importante de visitantes que **viajaron solos (25 %)**.

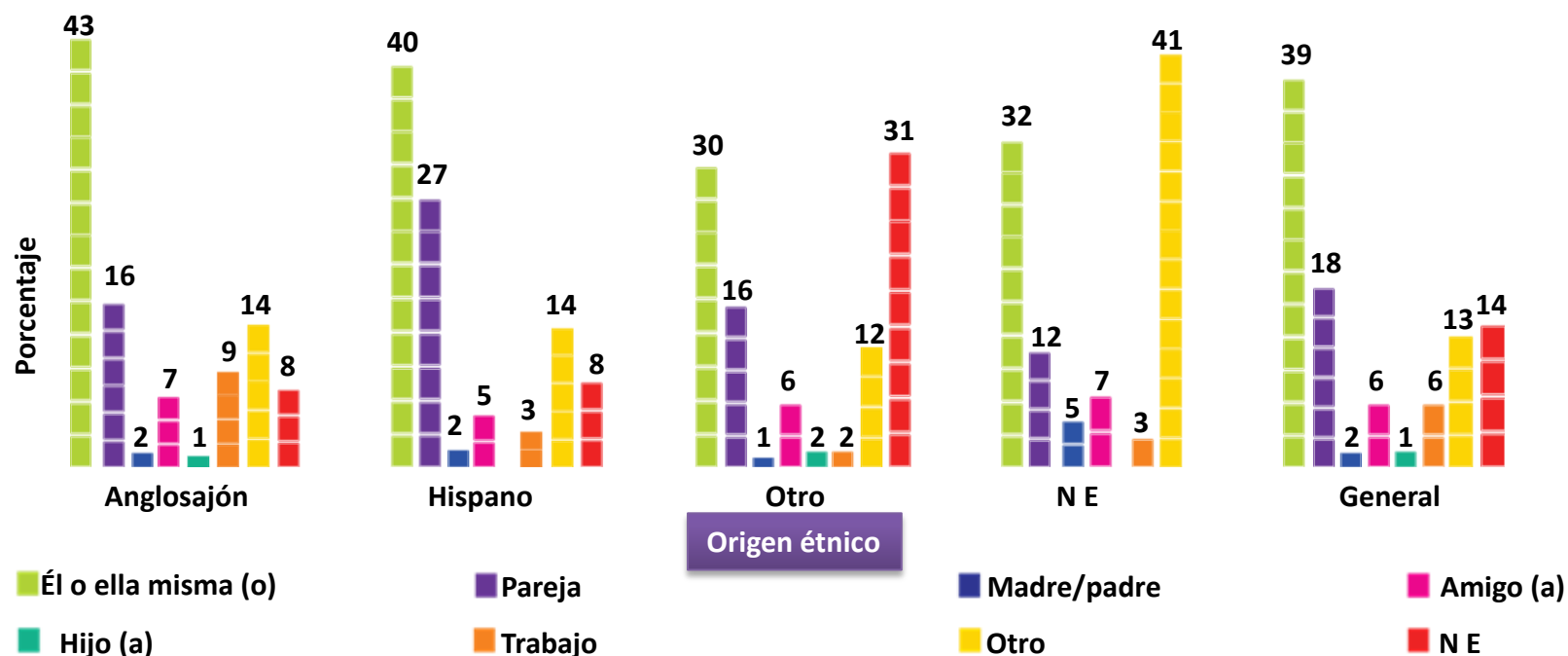
Tamaño del grupo según origen étnico



Características del viaje

La **decisión de viajar** fue tomada principalmente **por los propios excursionistas encuestados (39 %)**, seguido por los **cónyuges de éstos (18 %)**. Por parte de los **anglosajones**, el **9 %** indicó que su **trabajo** tomó la **decisión** de realizar el viaje.

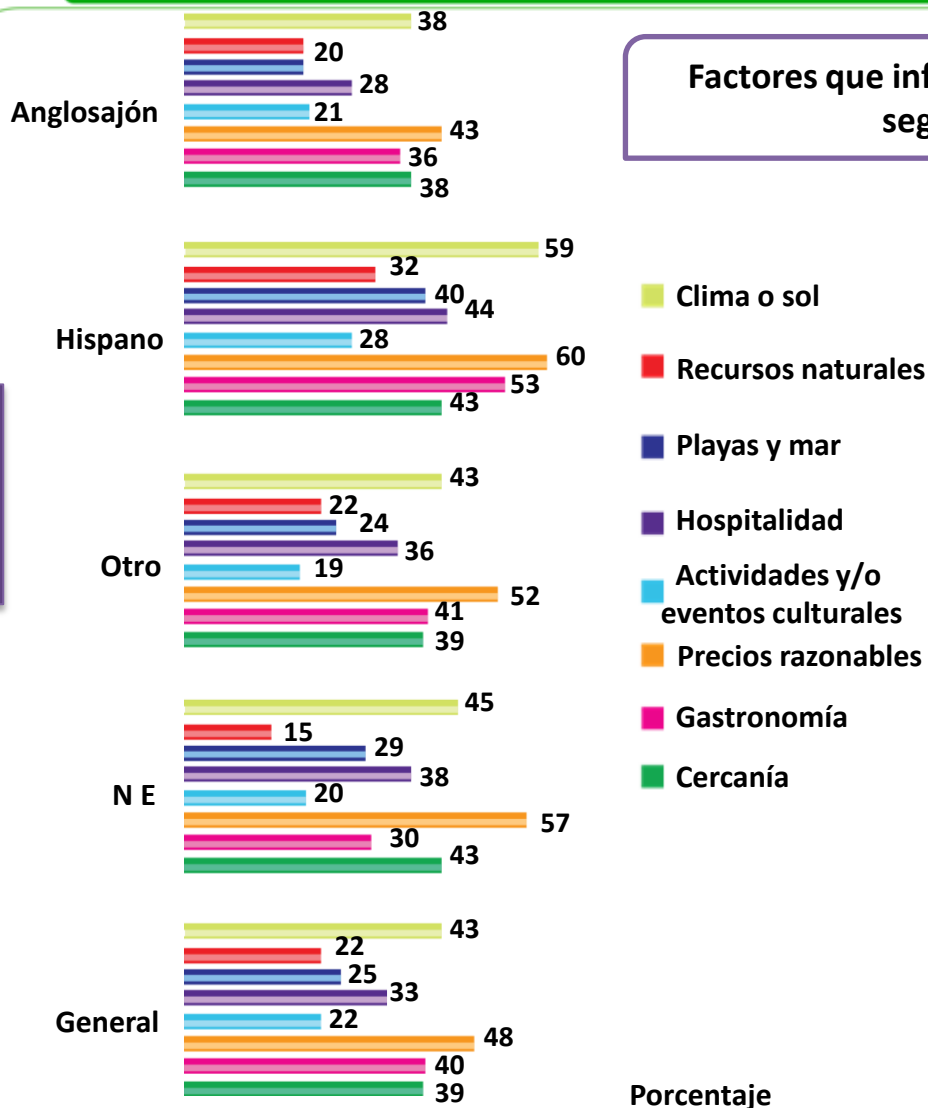
Quién tomó la decisión de viajar según origen étnico



Características del viaje



Factores que influyen en la decisión de viajar según origen étnico



Los factores que influyeron en la decisión de viajar de los cruceristas fueron muy variados; de manera general destacan los **precios razonables (48 %)**, el **clima o sol (43 %)**, la **gastronomía (40 %)** y la **cercanía del destino (39 %)**.



SECTUR
SECRETARÍA DE TURISMO



**El Colegio
de la Frontera
Norte**

Coordinadora general:
Dra. Nora L. Bringas Rábago

Coordinador adjunto:
Dr. Djamel Toudert

Participantes:
Dr. Basilio Verduzco Chávez
Mtra. Yessica Vicencio Murillo
Mtra. María Teresa López Avedoy
Mtro. Rafael Ruiz Ortega
Mtra. Mariana Trejo Sánchez
Mtro. Christian Angeles Salinas
Lic. Mariana Argüello Escobedo

Apoyo técnico especializado:
Lic. Carlos Vladimir Ruelas González
Lic. Alberto Joaquín Acosta Rosales

Coordinación de revisión y captura:
Lic. Luis Francisco Lares Serrano

Marco muestral:
Mtro. Gilberto Hernández Olvera

Coordinación de trabajo de campo:
Mtra. Aurora Guadalupe Villa Aparicio
Mtro. Heber Huizar Contreras

Diseño gráfico:
Lic. Claudia Ramos Castillo

Proyecto financiado por la Secretaría de Turismo del Estado de Baja California

Secretario de Turismo:
C.P. Oscar Escobedo Carignan

Subsecretario de Turismo:
Lic. Ives Lelevier Ramos